

Информация об обеспечении беспрепятственного доступа в здания образовательной организации

1. Парковка. На парковке, расположенной около входа в здание на парковке выделено место для инвалидов, обозначенное знаками, принятыми ГОСТ Р 52289-2004 и ПДД на поверхности покрытия стоянки. Выделенное место продублировано знаком на вертикальной поверхности в соответствии в ГОСТ Р 12.4026-2001.

Ширина пешеходной дорожки, ведущей от парковки до входа в здание, увеличена до 1,5м. Покрытие дорожки ровное без перепадов высоты.

Парковка соответствует требованиям нормативной документации для всех категорий инвалидов.

2. Вход в здание. На входе в здание обустроен пандус с уклоном 8%, доступный для инвалидов, передвигающихся на креслах-колясках. На пандусе установлены поручни, соответствующие нормативным требованиям.

Покрытие входной площадки и пандуса выполнено из нескользящего материала, ровное без перепадов высоты.

На входе в здание установлены информационная тактильная табличка и другие информирующие обозначения. Обеспечена контрастность дверных проемов, дверных ручек и прозрачных полотен входных дверей и дверей в тамбуре. *Главный вход полностью соответствуют требованиям нормативной документации для всех категорий инвалидов.*

3. Пути движения внутри здания. Для обеспечения доступа инвалидов на креслах – колясках в нижний уровень вестибюля, к столовой и буфету предусмотрено наличие мобильного подъемного устройства.

На лестницах на первом этаже, ведущих к столовой, буфету и на лестнице в библиотечно-информационном центре установлены поручни с обеих сторон лестниц на высоте 0,9м с нетравмирующим завершением, длиннее марша лестниц на 0,3м. Краевые ступени лестниц (первая и последняя), ведущих на верхние этажи и в уровень цокольного этажа контрастно маркированы по проступи.

На первом этаже установлена мнемосхема с указанием путей движения внутри здания. В коридорах на первом этаже установлены информационные знаки, указывающие направление движения и эвакуации. Обеспечена контрастность дверных проемов и дверных ручек по отношению к прилегающим поверхностям.

Эвакуация инвалидов в случае ЧС организована через эвакуационный выход во внутренний двор.

Пути движения внутри здания для инвалидов с нарушениями опорно-двигательного аппарата, зрения, слуха, интеллекта доступны частично (в уровне первого этажа). Для инвалидов на креслах колясках на пути движения в уровне

первого этажа обеспечена условная доступность с помощью технических средств реабилитации и сотрудников организации.

4. Целевые зоны. На первом этаже здания обустроен кабинет для инвалидов. На входе в кабинет, в дверном проеме обустроен плавный съезд с уклоном до 10%. Покрытие поверхности пола отремонтировано.

На первом этаже около мест целевого посещения объекта со стороны открывания дверей на стене установлены доступные информирующие обозначения о назначении целевых зон.

В гардеробе обустроен пониженный прилавок.

Для всех категорий инвалидов организован доступ в приемную комиссию.

Целевые зоны в уровне первого этажа для всех категорий инвалидов доступны полностью.

5. Санитарно-гигиенические помещения. Обустроена универсальная кабина, доступная для всех категорий инвалидов. В туалете установлены опорные поручни около унитаза и на раковине, краны рычажного типа, крючки для костылей и одежды, кнопка вызова персонала, аварийная сигнализация, информационные таблички.

Санитарно-гигиенические помещения доступны полностью для всех категорий инвалидов.

Заключение. Согласно ст. 30 Федерального закона от 30.12.2009 № 384-ФЗ «Технический регламент о безопасности зданий и сооружений» здания и сооружения любого назначения, а также связанные с ними процессы проектирования, строительства (реконструкции, капитального ремонта), монтажа, эксплуатации (все этапы жизненного цикла здания) должны отвечать требованиям безопасности для пользователей, в том числе требованиям доступности зданий и сооружений для инвалидов и других МГН (пп. 6 п.6 ст.3).

Согласно п. 7 ст. 30 указанного Технического регламента доступность зданий и сооружений для инвалидов и других МГН передвижения должны обеспечивать:

- 1) *достижимость ими мест посещения и беспрепятственность перемещения внутри зданий и сооружений;*
- 2) *беспрепятственность путей движения (в том числе эвакуационных), а также мест проживания, мест обслуживания и мест приложения труда указанных групп населения.*

Согласно ст.15 Федерального закона от 24.11.1995 № 181-ФЗ «О социальной защите инвалидов в Российской Федерации» организации независимо от организационно-правовых форм, создают условия инвалидам для беспрепятственного доступа к объектам социальной инфраструктуры.

По состоянию на 09.10.2019г. на объекте Частное образовательное учреждение высшего образования «ЮЖНЫЙ УНИВЕРСИТЕТ (ИУБиП)» соблюдены условия доступности услуг, определенные Порядком обеспечения условий доступности, утвержденного Приказом Министерства образования и науки Российской Федерации от 09.11.2015г. № 1309 «Об утверждении порядка обеспечения условий доступности для инвалидов объектов и предоставляемых услуг в сфере образования, а также оказания им при этом необходимой помощи». Объект частично соответствует требованиям нормативной документации в области доступности.

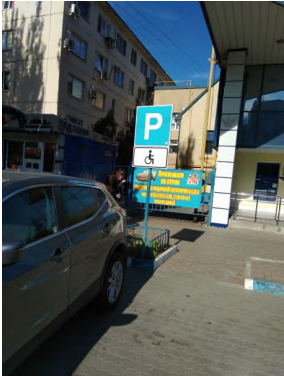
Для всех категорий инвалидов объект доступен частично (в уровне первого этажа), при этом пути движения к месту предоставления услуг для инвалидов на креслах-колясках доступны условно с помощью сотрудников учреждения и использованием технических средств реабилитации.

Обеспечение полной доступности объекта возможно при проведении реконструкции здания.

Приложение: Фотоотчет на 4-х листах.

Фотоотчет

ЧОУ ВО ЮУ (ИУБиП) по адресу: 344068, г. Ростов-на-Дону, пр. Михаила Нагибина, 33А/4

Описание	Фото
<p>1. На парковке, расположенной около входа в здание на парковке выделено место для инвалидов, обозначенное знаками, принятыми ГОСТ Р 52289-2004 и ПДД на поверхности покрытия стоянки. Выделенное место продублировано знаком на вертикальной поверхности в соответствии в ГОСТ Р 12.4026-2001.</p> <p>2. Ширина пешеходной дорожки, ведущей от парковки до входа в здание, увеличена до 1,1м. Покрытие дорожки ровное без перепадов высоты.</p>	

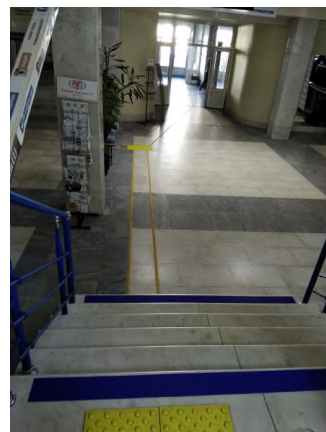
3. На входе в здание обустроен пандус с уклоном 8%. С обеих сторон пандус оборудован поручнями в двух уровнях с нетравмирующим завершением. СП59.13330-2012. ГОСТ Р 51261-99.

4. Покрытие входной площадки и пандуса выполнено из нескользящего материала, ровное без перепадов высоты. СП59.13330-2012.

5. На входе в здание установлены информационная тактильная табличка и другие информирующие обозначения. Обеспечена контрастность дверных проемов, дверных ручек и прозрачных полотен входных дверей и дверей в тамбуре. СП59.13330-2012.



6. На лестницах на первом этаже, ведущих к столовой, буфету и на лестнице в библиотечно-информационном центре установлены поручни с обеих сторон лестниц на высоте 0,9м с нетравмирующим завершением, длиннее марша лестниц на 0,3м. Краевые ступени лестниц (первая и последняя), ведущих на верхние этажи и в уровень цокольного этажа контрастно маркированы по проступи.



7. Обустроена универсальная

кабина, доступная для всех категорий инвалидов. В туалете установлены опорные поручни около унитаза и на раковине, краны рычажного типа, крючки для костылей и одежды, кнопка вызова персонала, аварийная сигнализация, информационные таблички.

